

## NYT FRA FORENINGEN

Kære medlem

Velkommen til juni måneds nyhedsbrev!

Tiden nærmer sig, hvor mange går på sommerferie, og det gør vi også snart i Danske Risikorådgivere.

Men inden da, vil jeg benytte lejligheden til at sige tak for et godt og aktivt forår med mange aktiviteter i foreningen. For eksempel har vi lige startet en ny ERFA gruppe for større offentlige virksomheder, som skal styrke udveksling og anvendelse af de kompetencer, som risikokoordinatorer og risikorådgivere sidder med i forskellige sektorer.

Det er dejligt at se, at så mange medlemmer og samarbejdspartnere deltager i aktiviteterne og på den måde bruger netværket i foreningen.

Så selvom det er 'hårde tider' i mange kommuner og virksomheder, glædes jeg over den aktivitet og interesse, der er i og for foreningen.

I dette nyhedsbrev kan du blandt andet møde Greve Kommunes risikostyringskoordinator Flemming Sørensen, som fortæller om kommunens erfaringer med risikostyring. Læs også om utryghed på arbejdspladsen i en artikel fra vores sponsor Schneider Electric.

Foreningens nyhedsbrev udkommer ikke i juli måned, men vi vender stærkt tilbage i august. Kom gerne selv med ideer til hvad vi skal tage op i nyhedsbrevet.

Til sidst skal jeg beklage, at de billeder vi fik taget af medlemmerne på årskonferencen desværre er gået tabt som resultat af et servernedbrud. Derfor vil jeg bede jer alle sende et portrætbillede, som vi kan lægge ind på jeres profil på hjemmesiden. Billedet skal sendes til [dr@eirm.dk](mailto:dr@eirm.dk).

Rigtig god sommer!

Med venlig hilsen  
Steen Nedergaard Jensen  
Formand for Danske Risikorådgivere

## ARRANGEMENTER

### 2. september 2010

ERFA møde for region Sjælland.  
Mødet afholdes i Roskilde Kommune

### 9. september 2010

ERFA møde i region Syddanmark.  
Mødet afholdes i Aabenraa Kommune

### 9. september 2010

Konference om påsatte skolebrande.  
Konferencen afholdes i København

### 16. - 17. september 2010

Willis offentlige konference på Hotel Nyborg Strand

### 30. september 2010

ERFA møde for region Nordjylland og Midtjylland. Mødet afholdes i Favrskov Kommune

### 2. december 2010

ERFA møde for region Sjælland.  
Mødet afholdes i Slagelse Kommune

Læs mere på [www.danskerisikoraadgivere.dk](http://www.danskerisikoraadgivere.dk)

## NYHEDER PÅ HJEMMESIDEN

- » 7000 færre arbejdsulykker sidste år
- » København er blevet en mere tryk by
- » Boligselskaber vil overvåge mere

Flere nyheder på: [www.danskerisikoraadgivere.dk](http://www.danskerisikoraadgivere.dk)

# Nyt Netværk for større offentligt erfaringsudveksling om risikostyring

Af sekretariatet for Danske Risikorådgivere

Danske Risikorådgiveres nyeste ERFA gruppe holdt sit første møde den 25. maj 2010 hos Danmarks Radio. Gruppens formål er at fremme udvekslingen af erfaringer og ideer om operationel risikostyring på tværs af store offentlige institutioner.

Danske Risikorådgiveres formand, Steen N. Jensen, bød deltagerne velkommen. "Det bliver spændende at se, hvad vi kan lære af hinanden. Og så ser jeg selvfølgelig også frem til, at initiativet kan være med til at sætte fokus på nogle emner, vi kan tage op som forening til gavn for vores snart 400 medlemmer," siger Steen N. Jensen.

"Der er rigtig meget viden ude på de forskellige institutioner. Den skal vi have i arbejde – der er jo mange ting vi kan lære af hinanden, selvom vi sidder forskellige steder. Der er jo ingen grund til at opfinde den dybe tallerken hver gang", siger Torben Jacobsen, næstformand i Danske Risikorådgivere og ansat i Universitets- og Bygningsstyrelsen.

Der er allerede syv medlemmer af gruppen, som gerne må blive større.

På mødet diskuterede man den ideelle størrelse, og blev enige om, at man godt kan være mellem 12 og 15 deltagere.

**Så hvis din institution kunne have lyst til at deltage, eller hvis du bare gerne vil høre mere om arbejdet i ERFA gruppen kan du kontakte Torben Jacobsen på [toja@ubst.dk](mailto:toja@ubst.dk) eller Jeanne Sneftrup Jensen på [dr@eirm.dk](mailto:dr@eirm.dk).**

Næste møde er 26. august 2010. Hovedemnet for mødet bliver ITV overvågning og bliver afholdt på Det Kongelige Bibliotek.

Indkaldelse og dagsorden bliver sendt snarest til deltagerne.



## NUVÆRENDE MEDLEMMER AF ERFA GRUPPEN FOR STØRRE OFFENTLIGT ERFARINGSUDVEKSLING OM RISIKOSTYRING

- » Danmarks Radio
- » Det Kongelige Bibliotek
- » DONG
- » Københavns Kommune
- » Nationalbanken
- » Slots- og Ejendomsstyrelsen
- » Universitets- og Bygningsstyrelsen

# VI HANDLER PÅ FAKTA FREM FOR FØLELSER



Interview med risikostyringskoordinator Flemming Sørensen, Greve Kommune

*1. Hvilke indsatsområder bliver, i din kommune set som vigtige?*

I Greve Kommune handler risikostyring meget om teknisk sikring, brandsikring og forsikringsforhold. Vi mangler at få flere elementer med.

Vi har meget fokus på arbejdsskader, og registreringen og den forebyggende indsats udføres i et godt samarbejde med arbejdsmiljøkonsulenten, som organisatorisk er tilknyttet HR afdelingen.

*2. Hvilke risikostyringstiltag har været de væsentligste og hvilke fordele har kommunen draget af dem?*

Centralisering af risikostyring og forsikring, også på det økonomiske område, alt styres og betales centralt. Derudover har vi et skadesregisterings-system, der ligeledes styres centralt. Systemerne gør, at vi har et bedre overblik, samt at vi handler på fakta frem for følelser og hele tiden følger med i, hvad der sker i kommunen, hvor også et godt og struktureret samarbejde med politiet og institutionerne er en vigtig faktor. Så selvom Greve Kommune på det private område ligger højt med hensyn til indbrud i private hjem, så er indbrud i de kommunale bygninger faldet kraftigt.

Derudover forsøger Greve Kommune at nå den gruppe af unge, som sætter ild til kommunens ejendomme. I samarbejde med Falck har Greve Brandvæsen taget initiativ til et kursusforløb, der uddanner unge fra socialt belastede boligområder til brandkadetter. Kurset giver de unge færdigheder i brandslukning, og lærer dem fællesskab og at have respekt for sig selv og andre. "Projekt Brandkadet 2670" har allerede givet bonus i form af færre påsatte brande i forhold til tidligere år, samt at vi har fået lært en gruppe unge at være en del af et sundt og respektfuldt fællesskab.

*3. Bliver der i kommunen gjort en indsats for at diskutere og udvikle risikostyring og hvordan?*

Nej, det bliver ikke diskuteret, hvordan udviklingen skal være inden for risikostyringsområdet, men det håber jeg da, vi kommer til i fremtiden!

*4. Hvad, forventer du, bliver de største fremtidige risikostyringsudfordringer i din kommune?*

Det bliver at fastholde det lange seje træk, det er at få ændret det image som den nordlige del af kommunen har. Her tænker jeg specielt på Askerød, hvor vi har set flere voldsepisoder. Vi er på vej, men det bliver langt og sejt.

Så er der spørgsmålet om økonomien. Et er jo, at der måske skal skæres i medarbejderstyrken, men hvordan holdes gejsten og gåpåmod oppe hos dem, der er tilbage? Det er i dag nok et område, hvor Greve skiller sig lidt ud, da vi som ansatte er stolte af vores kommune, og vi gerne fortsat vil være i superligaen, som vi er i dag på mange områder.

*Så er der det spørgsmål, som jeg ofte får stillet når jeg er ude i netværkssammenhænge - hvordan går det i dag når det regner kraftigt, så er alt vel oversvømmet?*

Og det er jo sådan i dag, at Greve Kommune nok er en af de kommuner, der har bedst styr på, hvor de kritiske steder er, når det regner kraftigt.

*5. Vil kommunen være rustet til at møde disse udfordringer?*

Ja, kommunen er rustet til at møde udfordringerne. Politikkerne er jo opmærksomme på, at image er vigtigt, hvis udviklingen og de gode skatteborgere skal tiltrækkes.

# 500.000 DANSKERER HAR VÆRET UTRYGGE PÅ JOBBET



Undersøgelse lavet af Kompas Kommunikation for Schneider Electric

**Indbrud, overfald og tyveri. Hver tredje indendørsansat har følt sig utryg på jobbet. Derfor bliver mange stressede, lægger sig syge og skifter job. De ansatte efterlyser mere sikkerhed på arbejdspladsen. Det viser en ny undersøgelse. Ifølge ekspert bør danske arbejdsgivere inddrage sikring af arbejdspladsen for at sikre medarbejdernes trivsel.**

Det er ikke kun dårlig ledelse og uoverskuelige arbejdsopgaver, der gør danskerne stressede. Utryghed på grund af indbrud, overfald, tyveri og brand, gør dagligt tusinder af danskere så stressede på jobbet, at de sygemeldes eller stopper helt med at arbejde. Det viser en ny undersøgelse blandt 1.327 indendørsansatte og 100 professionelle arkitekter, entreprenører og tekniske chefer. Undersøgelsen er foretaget af Kompas Kommunikation for Schneider Electric (tidligere TAC), der blandt andet arbejder med indeklimateknik, sikring og energioptimering.



## Tyveri og ubudne gæster skaber utryghed

Næsten hver tredje indendørsansat (30 pct.) – svarende til 500.000 danskere – har følt sig utryg på arbejdspladsen. Utrygheden på jobbet kommer primært, fordi de har oplevet ubudne gæster (41 pct.), indbrud (40 pct.) og tyveri (39 pct.) på arbejdspladsen. Hele 15 pct. af de ansatte er endda blevet utrygge på grund af overfald på arbejdspladsen.

*"Jeg er overrasket over, at de ansatte på de danske arbejdspladser føler en så markant utryghed pga. ubudne gæster, hærværk og overfald. Deres oplevelser af sikkerheden kunne indikere, at sikkerheden på arbejdspladserne er mangelfuld",* siger Henrik Holt Larsen, professor ved Institut for Organisation ved Copenhagen Business School og ekspert i Human Ressource Management.

## Stress og dårligt arbejdsmiljø

Utrygheden går ud over medarbejdernes trivsel. Hver fjerde mener således, at utrygheden skaber mere stress og et dårligere arbejdsmiljø på arbejdspladsen. Næsten hver femte ansatte har følt sig så utryg, at det fører til en sygemelding mens 15 pct. har skiftet arbejde pga. utrygheden.

*"Det er nyt, at utryghed på arbejdspladsen gør danskerne så stressede, at de i visse tilfælde må sygemeldes. Udover de økonomiske konsekvenser som nedsat effektivitet, er de menneskelige konsekvenser ved at føle sig stresset, på grund af utryghed på jobbet, store for arbejdspladsen og ikke mindst de ansatte. Stress er primært noget, man kender i andre sammenhænge, fx i jobs med intensiv og belastende menneskekontakt. Stress-sygemeldinger koster adskillige milliarder årligt i sygedagpenge og vikarer, så det er en viden man bør inddrage i den generelle human ressource management på de danske arbejdspladser",* forklarer Henrik Holt Larsen.

### **Bedre sikring af arbejdspladsen gør os trygge**

Spørger man de ansatte om, hvad der kunne gøre dem mere trygge på jobbet, svarer de entydigt mere sikkerhed. Brandalarmer (49 pct.) og tyverisikring (38 pct.) er to vigtige foranstaltninger, der vil gøre dem mere trygge. Mere adgangskontrol (37 pct.) og videoovervågning (22 pct.) vil også føre til mere trygge medarbejdere. Arbejdsgiverne kan med andre ord forbedre både medarbejderens trivsel og det økonomisk afkast ved at sikre trygheden på arbejdspladsen.

*"Danske arbejdspladser investerer hvert år 3-4 milliarder kroner i sikkerhedssystemer, der bl.a. skal skabe tryghed hos medarbejderne. Men sikkerhedssystemerne bør bruges intelligently. Hærværk kan for eksempel reduceres med op til 90 procent ved brug af proaktiv videoovervågning, hvor unormal adfærd automatisk iværksætter relevante tiltag – om nødvendigt alarmering af brandvæsen eller politi. Anvendes sikring i samspil med bygningens øvrige bygningsautomatik, kan systemerne ikke bare udelukke tyveri og hærværk, men også spare varme og lys og give ekstra komfort til medarbejderne",* siger Jeppe Rasmussen, Vice President, Buildings Business i Schneider Electric (tidligere TAC).

### **For yderligere oplysninger**

*Om stress og utryghed:*

Henrik Holt Larsen, Professor ved Institut for Organisation ved CBS, tlf: 40 55 40 51, [hhl.ioa@cbs.dk](mailto:hhl.ioa@cbs.dk)

*Om sikkerhed på arbejdspladser*

Jeppe Rasmussen, Vice President, Buildings Business i Schneider Electric (tidligere TAC), tlf.: 88 20 42 20 / 21 77 06 08, [jeppe.rasmussen@buildings.schneider-electric.com](mailto:jeppe.rasmussen@buildings.schneider-electric.com)

*Om cases og undersøgelsen*

Michael Bucka, Kompas Kommunikation, tlf.: 70 20 21 31 / 26 30 58 49 [michael@kompaskommunikation.dk](mailto:michael@kompaskommunikation.dk)

## **Risikostyring- COK, Kommunomuddannelsen indbyder til specialefaget**

Efter kommunalreformen er kommuner og regioner blevet store virksomheder. En af de centrale opgaver er evnen til professionelt at kunne identificere og håndtere risici - ikke blot inden for velkendte forebyggelsesområder, men inden for hele det kommunale virkefelt. Der er behov for at se risikostyring i et mere helhedsorienteret perspektiv, der inddrager såvel strategiske som operationelle aspekter af arbejdet i hele den kommunale organisation.

Risikostyring vil nu og i fremtiden også være at arbejde med innovative løsninger på risikospørgsmål og at kunne dokumentere effekten af indsatsen. Dette indebærer risikostyringstiltag, der arbejder med værdier, holdninger og kultur - hvilket igen sætter fokus på intern som ekstern kommunikation og motivationen af ledere og medarbejdere.

På kommunomuddannelsen opnår du viden om, hvad risikostyring og risikoledeelse er, og hvordan man udarbejder en risikostyringspolitik. Du bliver i stand til at anvende metoderne for risikostyring, og lærer at planlægge, gennemføre og dokumentere effekten af en risikostyringsindsats og at foretage reaktive og proaktive analyser - bl.a. arbejdspladsvurderinger.

*Læs mere om uddannelsen på Danske Risikorådgiveres hjemmeside, hvor du også kan finde information om tilmelding med videre. [www.danskerisikoraadgivere.dk](http://www.danskerisikoraadgivere.dk)*

# National sårbarhedsrapport 2009

Beredskabsstyrelsen har siden 2005 årligt udarbejdet og udgivet National Sårbarhedsrapport. Formålet med rapporterne er at samle op på årets erfaringer fra konkrete beredskabsindsatser, eksempelvis oversvømmelser og brande, samt at videreformidle relevant beredskabsmæssig viden.

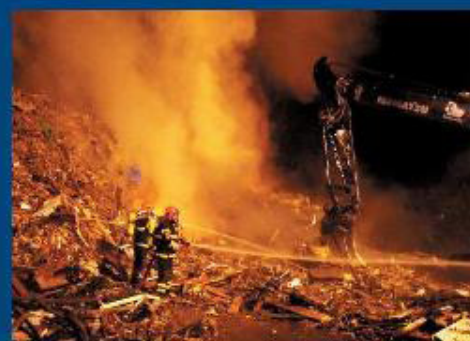
## Danmarkshistoriens største beredskabsindsats

I National Sårbarhedsrapport 2009 kan du bl.a. læse om danmarkshistoriens hidtil største enkeltstående beredskabsindsats, nemlig afviklingen af COP15, FN's Klimakonference i København i december 2009. Derudover beskriver rapporten andre udvalgte hændelser, der testede det samlede beredskab i 2009 – bl.a. vandforureninger, lossepladsbrande, storm- og snevejr og ikke mindst en ny influenzatype - influenza A(H1N1)v.

## Gode eksempler på beredskabsplanlægning

Rapporten indeholder desuden et temakapitel, som præsenterer syv gode eksempler på, hvordan virksomheder, organisationer og myndigheder kan tilrettelægge deres beredskab. Netop influenza A(H1N1)v er udgangspunktet for én af temakapitlets cases, hvor der sættes fokus på Sundhedsstyrelsens beredskabsplaner i forbindelse med håndteringen af influenzaen. Temakapitlet byder herudover på seks andre eksempler. Du kan bl.a. læse om ledelsesinddragelse i beredskabsplanlægningen i Århus Kommune og om PET's forebyggende rådgivning.

## National Sårbarhedsrapport 2009



BEREDSKABSSTYRELSEN

# Transienter og dårlig elektrisk spændingskvalitet

## - gerningsmændene der ikke kan stilles til ansvar!

Af Carsten Meyer-Zeuthen, Electricon A/S

**Beskyttelse af det tekniske udstyr, der hjælper virksomheder og institutioner med at opretholde driften, og beskyttelse af det tekniske udstyr der sikrer ejendomme og værdier, er begge områder, som burde være genstand for enhver risikorådgivers bevågenheder. Men hvad er så årsagen til, at mange alligevel vælger ikke at gøre noget mere for at øge beskyttelsesniveauet når en marginal merinvestering kan øge dette niveau betydeligt.**

Man bør som udgangspunkt spørge sig selv, hvad konsekvenserne vil være, hvis det kritiske udstyr går ned i virksomheden, og hvad konsekvenserne vil være, hvis de etablerede beskyttelsesforanstaltninger ikke fungerer når de skal.

### Hvilke krav stiller du til driftssikkerheden på jeres tekniske udstyr?

Hvilket sikkerhedsniveau er tilfredsstillende i din virksomhed? 99,9 % eller...?

Umiddelbart vil mange mene, at 99,9 % da er helt godt. Det kan de have ret i, men udtalelsen skal sættes i perspektiv. En driftssikkerhed på 99,9 % kan være fint ét sted, men fuldstændig uacceptabelt ét andet – eksempelvis i et serverrum eller andre steder, hvor afhængigheden af det tekniske produktions- eller sikkerhedsudstyr er kritisk.

Omregnet til tid betyder en driftssikkerhed på 99,9 %, at udstyret ikke fungerer i 525,6 minutter i løbet af et år, svarende til ca. 44 minutter pr. måned! Ville det være i orden i jeres virksomhed?

### Driftssikkerhedsniveauer omregnet til mistet drift på årsbasis

	Dage	Timer	Minutter
100 % normal	365	8,760	525,600
<b>Driftssikkerhed</b>	<b>Mistet drift</b>		
99,9999999	0,00	0,00	-0,00063
99,9990000	0,00	-0,09	-5,256
99,9000000	-0,365	-8,760	-525,6
99,0000000	-3,65	-87,60	-5,256

Som nævnt skal den ønskede driftssikkerhed sættes overfor konsekvenserne af nedbruddet, men prøv at overvej, hvad jeres virksomhed kan leve med, og sammenlign med, hvordan det pt. forholder sig.

### En verden i (teknologisk) udvikling

Den teknologiske udvikling er stadig accelererende, og afhængigheden af de teknologiske hjælpemidler bliver stadig større, hvilket blandt andet betyder, at sårbarheden overfor nedbrud og konsekvenserne heraf bliver større, ligesom de løbende anskaffelses- og vedligeholdelsesomkostningerne også gør.

Derfor bør der selvfølgelig også stilles øget krav til beskyttelsen af disse hjælpemidler mod udefrakommende farer. Men hvilke udefrakommende farer findes der – og hvilke har vi fokus på?

### Udefrakommende farer

#### *Personrelaterede farer.*

Meget ofte fokuseres der på de udefrakommende farer, der er personrelaterede, og der installeres på den baggrund låsesystemer, alarmsystemer, TV overvågning, røgkanoner osv. Alle der absolut har deres berettigelse med hvert deres sikkerhedsmæssige formål. Akilleshælen ved alle disse sikkerhedssystemer er, at de alle – på nær ældre låsesystemer – er afhængige af den elektriske forsyning. Så hvad sker der hvis elektriciteten forsvinder, eller systemet bliver defekt som følge af en transient\* eller et lynnedslag?



#### *Transienter: udefrakommende eller selvskabte*

Transienter er årsag til mange skader og til en markant forringelse af levetiden på vores komponenter og også det udstyr, der skal sikre os mod de personrelaterede farer. Et overvågningskamera eller en server, der har været påvirket af følgerne fra et lynnedslag eller en koblingstransient, sikrer os ikke længere. Og her kan ikke gang et nød-forsyningsanlæg (eksempelvis UPS) hjælpe, da koblings- og nettransienter også "slår denne ihjel" over tid. En UPS kan derfor ikke nødvendigvis ændre på de 525,6 minutter, vi er nede pr. år.

*\* Kortvarig spændingsstigning i elektriske systemer, der er mange gange større end den nominelle systemspænding. Dette medfører blandt andet overslag i elektronik og ødelagt isolering*

### Rigtig meget sikkerhed for en marginal investering.

I mange virksomheder, offentlige og private, etableres der stadig serverrum, proceskritiske anlæg og lignende uden at der etableres en optimal dimensioneret og installeret overspændingsbeskyttelse. Det kan undre, når konsekvenserne nu kan være så store, og de rette forebyggende foranstaltninger kan gennemføres for en marginal merinvestering.

Det kan være, at vi undlader beskyttelsen, fordi vi ikke har haft de dårlige oplevelser, men giver det mening at løbe denne risiko alligevel? Det kan jo også være, at vores erfaring ikke helt stemmer overens med det anlæg, vi lige nu arbejder med at integrerer og beskytte?

### Traditionelle løsninger og beslutninger – er de gode nok?

Vi kan ikke sikre, og vi skal ikke sikre alle installationer lige godt. Men når en server eller andet essentielt udstyr brænder af, er der jo en årsag til det, og det er sjældent alderdom.

Hvordan vil man som ansvarlig fremstå, hvis man - den dag det går galt - ikke kan dokumentere sine overvejelser og prioriteringer i relation til det beskyttelsen af de værdier, man har ansvaret for.

De, der gør sig overvejelser omkring de risici de står overfor, deres sammenhæng og får dem prioriteret, lægger ofte opgave ud til en installatør eller en rådgiver.

Desværre ses det ofte (på inspicerede installationer), at rigtig mange installatører og rådgiver ikke ved nok om dimensionering, montering og valg af de rette og tilgængelige løsninger, og derfor i god tro og uforvarende, efterlader kunden med en falsk tryghed om at være tilstrækkeligt transientbeskyttet, for eksempel, uden at dette rent faktisk er tilfældet.

Hvis man har gjort, hvad man kunne og løsningen alligevel ikke holdt – ja, hvad gør man så og hvad er ens sidste håb? Forsikringen – men dækker den og hvad dækker den?

### **Forsikring**

Man kan forsikre sig mod den direkte udgift, der er forbundet med et nedbrud, men hvad med alle de afledte omkostninger såsom irritation hos kunder og samarbejdspartnere, dårlig branding m.m. Hvilken værdi har det?

Hvilken risiko er vi villig til at løbe, hvad forventer vi af vores udstyr, hvad vælger vi at forsikre os ud af – og kan vi forsikre os ud af alt?

Hvem stiller kravene til vores beskyttelsesforanstaltninger og dermed sikkerhedsniveau?

- Lovgivningen?
- Kunderne?
- Forsikringspolice?
- Udstyrsleverandørerne
- Os selv?

Nogle gange er kravene stillet af andre og andre gange er det os selv der må definere, hvordan vi vil beskytte vores investeringer, og dermed undgå de omkostninger, der følger af et eventuelt nedbrud.

### **Stil krav**

Uanset hvad, bør der altid tages en aktiv beslutning om det ønskede sikkerhedsniveau. Om dette niveau skal være højt eller lavt, må være en individuel betragtning, baseret på alle relevante faktorer for den enkelte virksomhed eller institution. Men vær opmærksom på, at der kan opnås en markant forhøjelse af det sikkerhedsmæssige niveau for en ringe merinvestering. Oftest skal der kun én transienthændelse til at tilbagebetale dette beløb.

Mulighederne er der, det er blot at vælge løsningen!

For yderligere information:  
[www.electricon.dk](http://www.electricon.dk)

## *Profilbillede til hjemmesiden.*

*Vi er ved at forbedre foreningens hjemmeside. Der er oprettet en profilside til hvert medlem, som giver medlemmet mulighed for at skrive oplysninger om for eksempel arbejdsområde, kompetencer, erfaringer med mere.*

*Som noget nyt kan vi lægge jeres billeder på jeres profil og til dette vil vi opfordre dig til at sende os et billede, vi kan bruge på din profilside.*

*Billedet skal sendes til [dr@eirm.dk](mailto:dr@eirm.dk)*

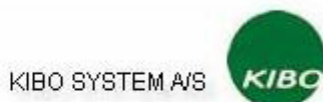
# DANSKE RISIKORÅDGIVERE

Danske Risikorådgivere er en forening af professionelle rådgivere inden for forsikring, sikring, arbejdsmiljø, beredskab, sundhed og jura. Foreningen er i stærk vækst og tæller knap 360 medlemmer ansat i kommuner, regioner, stat og private virksomheder.

Danske Risikorådgivere spiller en central rolle, når det handler om at sikre danskernes daglige virke og velfærd. Det handler både om at forebygge og håndtere arbejdsskader og ulykker og også om at bidrage til, at samfundet er gearet til at håndtere en lang række udefra kommende risici, der kan påvirke os.

Danske Risikorådgiveres ambition er at blive bedre til det, som medlemmerne laver, og aktivt bidrage til velfærdssamfundet. Derfor satser foreningen på dygtiggørelse af medlemmerne via seminarer, videreuddannelse, erfaringsudveksling og faglige fællesskaber.

VI TAKKER FOR STØTTEN FRA FØLGENDE SPONSORER:



SEKRETARIAT

Danske Risikorådgivere • Skt. Gertruds Stræde 5 • 1129 København K  
Telefon: 7025 2545 • E-mail: [dr@eirm.dk](mailto:dr@eirm.dk) • [www.danskerisikoraadgivere.dk](http://www.danskerisikoraadgivere.dk)